

Monika Kuraś, Tomasz Tokarczyk

Grot żelazny z młodszego okresu przedrzymskiego z Pikul, pow. Janów Lubelski

Iron spearhead of the younger Pre-Roman period found in Pikule, dist. Janów Lubelski

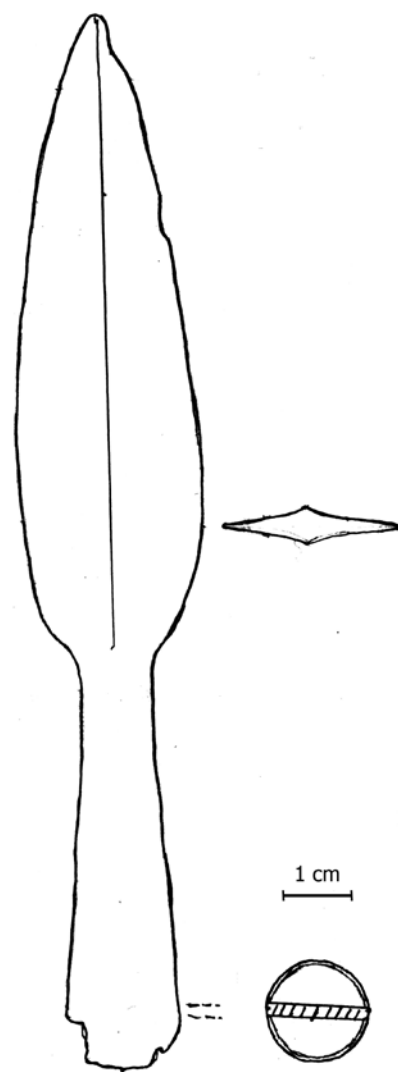
The article is a publication of an iron spearhead, found as a stray find in Pikule, in Lublin Land. It comes probably from the area of known archaeological site (Pikule 2). It is interpreted as a cemetery or a place of sacrifice and affiliated with a culturally (the Jastorf culture) and ethnically (the Bastarnae) extraneous element in relation to the local Przeworsk culture. The arrowhead was assigned to type M1 by P. Łuczkiwicz, indicating that its chronology ranges from A2 to A3 phase of the younger Pre-Roman period.

KEY WORDS: younger Pre-Roman, shafts, iron, Lublin

W 2010 roku do zbiorów Muzeum Regionalnego w Stalowej Woli przekazany został żelazny grot¹. Niestety, niewiele można powiedzieć o okolicznościach odkrycia tego zabytku. Jest to znalezisko luźne pochodzące, według znalazcy, z przypadkowego odkrycia dokonanego w kompleksie leśnym w okolicach wsi Pikule, pow. Janów Lubelski. Na podstawie informacji uzyskanych od znalazcy można przypuszczać, że były to tereny w bliskim sąsiedztwie stanowiska nr 2 w tej miejscowości, zlokalizowanego w latach 80. XX wieku.

Stan zachowania omawianego zabytku określić można jako bardzo dobry. Posiada on jedynie nieznaczne uszkodzenia na jednej z krawędzi liścia oraz u nasady tulei. Liść grotu jest o kształcie lancetowatym, a jego maksymalna szerokość znajduje się w dolnej jego partii. Posiada także lekko zaznaczone, nieostre żeberko, na prawie całej długości liścia. Przejście tulejki w liść jest dość wyraźnie zaznaczone. Tuleja ma przekrój owalny, o niejednakowej średnicy, zwężającej się w kierunku liścia. U jej nasady zachował się częściowo otworek na nit (gwóźdź), mocujący pierwotnie drzewce (ryc. 1). Całkowita długość zabytku wynosi 15,9 cm, maksymalna długość liścia 9,6 cm, a jego największa szerokość 2,7 cm, odległości między końcem liścia, a jego partią o największej szerokości 6,5 cm, długość tulei 6,3 cm, średnica u nasady 1,7 cm i 1,2 cm przy przejściu w liść.

Dane metryczne grotu pozwalają na wyliczenie następujących wskaźników proporcji opisywanego zabytku (P. Kaczanowski 1995): stosunek długości tulejki do długości całkowitej grotu (T/G): 0,40; stosunek największej szerokości liścia do długości grotu (A/L): 0,17; stosunek odległości między koń-



Ryc. 1. Żelazny grot z Pikul, pow. Janów Lubelski
Abb. 1. Eiserne Spitze aus Pikule, Kr. Janów Lubelski

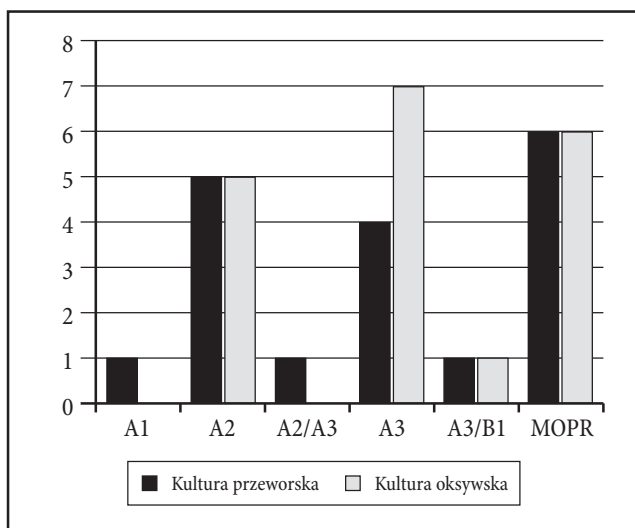
¹ Zabytek na podstawie decyzji nr 1/10, 20.12.2010 WUOZ zs. w Przemysłu, Delegatura w Tarnobrzegu został wpisany do Księgi Inwentarzowej pod nr MRS/A/1210. Za przekazanie zabytku do zbiorów Muzeum autorzy składają serdeczne podziękowania znalazcy Panu Tomaszowi Podolakowi.

cem liścia a jego partią o największej szerokości do długości całkowitej liścia (Q/L): 0,68.

Wymiary zabytku oraz uzyskane na ich podstawie wskaźniki proporcji, umożliwiają przyporządkowanie zabytku do typu M, odmiany 1, według klasyfikacji Piotra Łuczkiwicza (2006, s. 126). Do grupy tej zaliczane są groty krępe, słabo profilowane, o lancetowatym liściu i stosunkowo długiej tulei. Maksymalna długość waha się w granicach 13–20 cm. Szerokość liścia od 1,5 do 3 cm, maksymalna szerokość umiejscowiona jest poniżej połowy długości. Zabytki takie posiadają przekrój daszkowaty lub z lekkim żeberkiem. Wskaźniki T/G mieszczą się w zakresie od 0,31 do 0,42 (przeważnie 0,34–0,36; P. Łuczkiwicz 2006, s. 126). Bardzo długa tulejka omawianego grotu, mieszcząca się jednak w ogólnie przyjętej klasyfikacji, wskazuje, że mamy tutaj prawdopodobnie do czynienia z zabytkiem pośrednim z typem H/1, który różni się od niego maksymalną długością. Podobny wniosek postulowany były odnośnie grotów z Warszawy-Wilanowa, grób 102; Chelmna, grób 149; Warszkowa, groby 74 i 206 oraz Żukczyna, grób 30 (P. Łuczkiwicz 2006, s. 126).

Z terenu Polski zebrano informację o 39 grotach omawianego typu z 27 stanowisk. Chronologia grotów typu M/1 plasuje się głównie w fazach A2 i A3 (22 przypadki) młodszego okresu przedrzymskiego (ryc. 2). Najstarszy zabytek tego typu pochodzi z Bełcz, pow. zielonogórski i datowany jest na fazę A1. Na taką pozycję chronologiczną wskazują zabytki współwystępujące w wyposażeniu grobu: miecz typ I (P. Łuczkiwicz 2006, s. 151, tab. 9) oraz fibula typu C. Najmłodszy grot pochodzi z grobu nr 1 z Warszkowa, pow. sławieński, w którego inwentarzu wystąpiła fibula oczkowata, co pozwala datować na początek fazy B1 (R. Wołagiewicz 1965, 181; P. Kaczanowski, J. Zaborowski 1988, s. 222–223).

Grotory stanowią niewątpliwie najliczniej występującą kategorię uzbrojenia. Nie wymagały dużych umiejętności technicznych dla ich wykonania, a tym bardziej istnienia wyspecjalizowanych warsztatów. Wśród inwentarzy wyposażonych w militaria z młodszego okresu przedrzymskiego, ponad 83% stanowiły grotory (T. Bochnak 2002, s. 41), co wyraźnie wskazuje



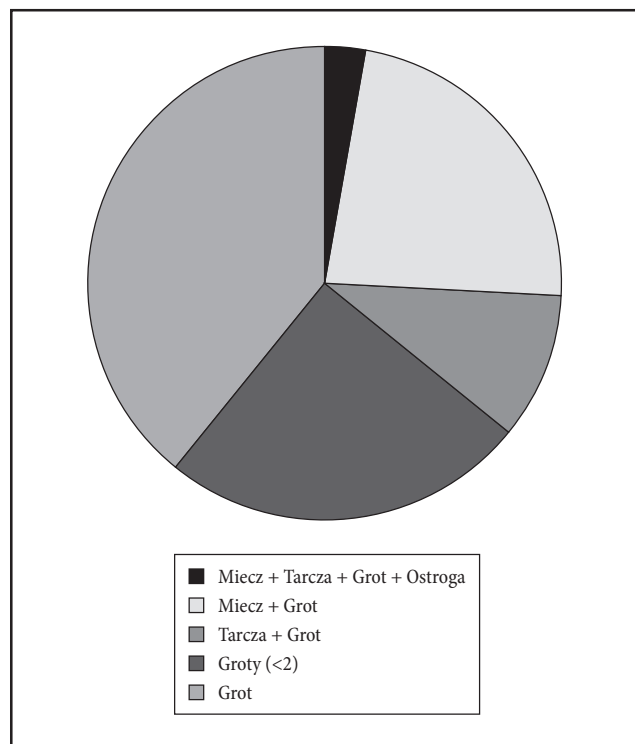
Ryc. 2. Zestawienie frekwencji występowania grotów typ M/1 w poszczególnych odcinkach chronologicznych

Abb. 2. Vorkommensfrequenz der Spitzen vom Typ M/1 in den einzelnen chronologischen Abschnitten – Zusammenstellung

na wiodącą rolę broni drzewcowej w uzbrojeniu wojowników z tego okresu. Forma grotu ściśle jest powiązana z jego funkcją, natomiast sam kształt, może przyjmować bardzo zróżnicowane formy. Powoduje to trudności w określeniu funkcji danego grotu, co ma również przełożenie na sposób ich użytkowania w walce. Wydaje się, że w przypadku omawianego grotu mamy do czynienia z uzbrojeniem, które mogło być stosowane zarówno w walce w zwarciu (włócznia) oraz jako broń dystansowa (oszczep).

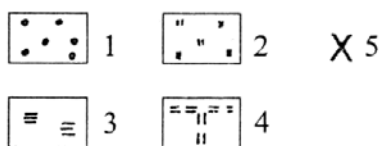
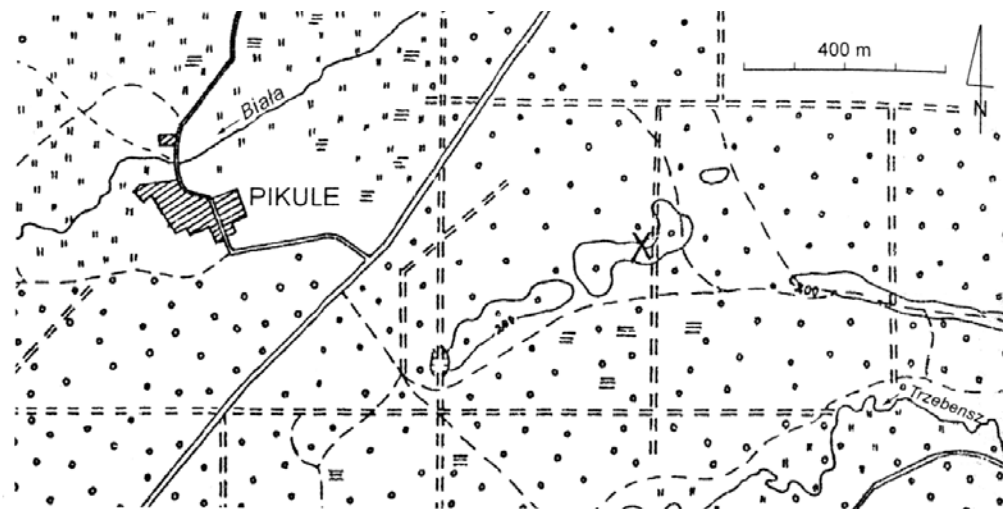
Warto zwrócić uwagę, jak przedstawia się zestawienie współwystępowania innych elementów uzbrojenia z grotami typu M/1 (ryc. 3). Ze wszystkich analizowanych zespołów, w 13 przypadkach był to jedyny element uzbrojenia (pominięte zostały tutaj noże, traktowane jako narzędzie, aczkolwiek mogące pełnić w pewnych przypadkach funkcję broni oraz pojedyncze nity od umb, które mogły dostać się przypadkowo do wyposażenia). Kompletny zestaw uzbrojenia składający się z grotu, miecza wraz z pochwą, tarczy i ostrogi, odkryty został podczas badań ratowniczych w Pikulach w obiekcie nr 3. W 7 przypadkach, zestaw odkrytego uzbrojenia składał się z miecza oraz grotu, a w 4 z grotu i tarczy. Inwentarz 6 grobów zawierał dodatkowy grot innego typu. W tym przypadku mamy od czynienia zarówno z grotami o funkcji uniwersalnej oraz z zadziornymi, uznawanymi za grotory oszczepów (Rumia gr. 52, grot typ Z; Wesółki gr. 60, grot typ Z).

Stanowisko archeologiczne nr 2 w Pikulach, z okolic którego pochodzi interesujący nas grot, zlokalizowane jest na piaszczystej wydmie położonej w Lasach Janowskich, ograniczonej dopływami Bukowej: Białą i Trzebensem (ryc. 4) oraz bagnami od strony północno-wschodniej i wschodniej (K. Garbacz 2009, s. 349).



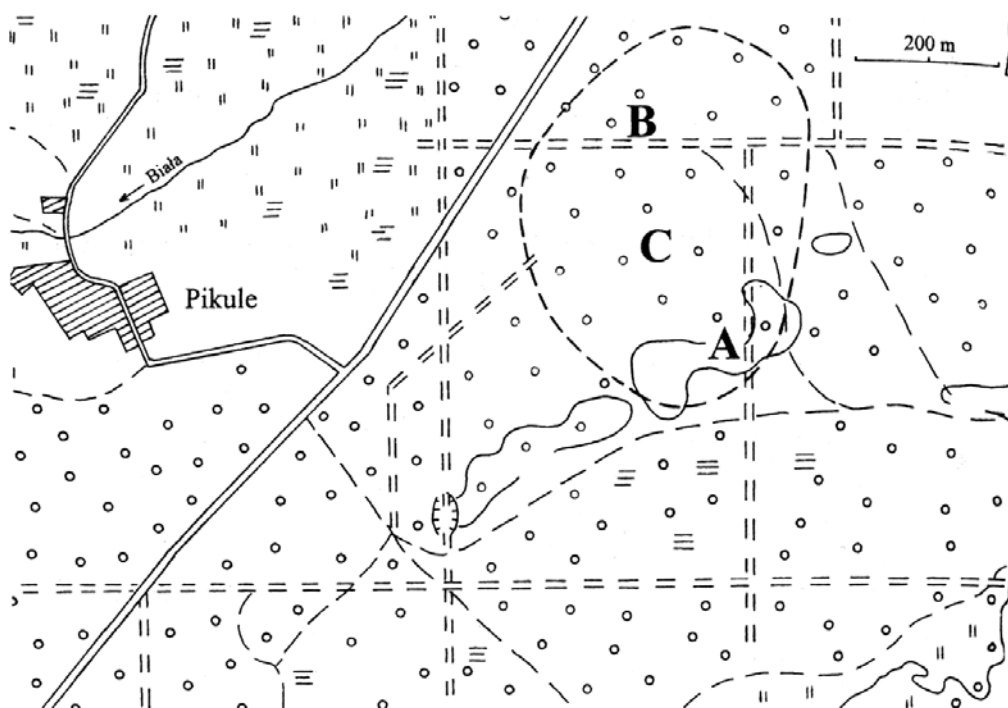
Ryc. 3. Zestawienie współwystępowania militariów z grotami typu M/1

Abb. 3. Mitvorkommen der Militaria und der Spitzen vom Typ M/1 – Zusammenstellung



Ryc. 4. Pikule stan. 2. Położenie stanowiska: 1 – las sosnowy; 2 – łąki; 3 – teren podmokły; 4 – drogi leśne; × – lokalizacja stanowiska (K. Garbacz 2009, s. 298, ryc. 1)

Abb. 4. Pikule, Fst. 2. Lage der Fundstelle: 1 – Kieferwald; 2 – Wiesen; 3 – Sumpfbgebiet; 4 – Waldwege; × – Lokalisierung der Fundstelle (K. Garbacz 2009, S. 298, Abb. 1)



Ryc. 5. Plan stanowiska w Pikulach z zaznaczeniem podziału na strefy występowania zabytków: A – uzbrojenie; B – narzędzia; C – mieszana (K. Garbacz 2009, s. 330, ryc. 22).

Abb. 5. Plan der Fundstelle in Pikule mit markierter Einteilung in Fundzonen: A – Bewaffnung; B – Werkzeug; C – Mischzone (K. Garbacz 2009, S. 330, Abb. 22)

Pierwsze odkrycia zostały dokonane pod koniec lat 80. ubiegłego wieku, przez poszukiwaczy, zaopatrzonych w wykrywacze metali. Interwencja archeologiczna doprowadziła do odzyskania w 1990 roku części zabytków. W rok później Krzysztof Garbacz rozpoczął badania ratownicze na stanowisku, które trwały dwa sezony. Badania te doprowadziły do pozyskania nowych informacji, ale nie pozwoliły na jednoznaczne określenie charakteru stanowiska. Dalsze badania wykopaliskowe nie mogły być prowadzone ze względu na brak środków finansowych.

Po zakończeniu badań archeologicznych, stanowisko po raz kolejny było intensywnie penetrowane i niszczone przez poszukiwaczy uzbrojonych w wykrywacze metali. Skala tych zniszczeń jest trudna do oszacowania, ale wiadomo, że łupem „poszukiwaczy skarbów” padły liczne elementy uzbrojenia oraz narzędzia (Z. Wichrowski 1997; A. Kokowski 1999; M. Florek, J. Libera 2006). W wyniku tych działań podjęte zostały kolejne badania ratownicze prowadzone przez Zbigniewa Wichrowskiego z Muzeum Regionalnego w Kraśniku (Z. Wichrowski 1997), które doprowadziły do zadokumentowania resztek ocalałych obiektów i przeoczonych, metalowych przedmiotów. Jednocześnie podjęte zostały starania o odzyskanie z kolekcji prywatnych części zrabowanych zabytków. Na podstawie występowania metalowych narzędzi i militariów określono przypuszczalny zasięg stanowiska na ok. 15 hektarów (K. Garbacz 2009, s. 356).

Interpretacja stanowiska w Pikulach od początku jego odkrycia wzbudzała dyskusję. Generalnie skłaniano się w kierunku interpretacji jako cmentarzyska (por. np. K. Garbacz 1991; 1994; 2009) albo miejsca ofiarnego (por. np. A. Kokowski 2005; A. Kokowski, P. Łuczkiwicz 2002). Pewne jest, że stanowisko to stanowi ślad obcych miejscowemu środowisku kulturowe-

mu (tj. „przeworskiemu”) praktyk. Elementy takie wyraźnie widoczne są w materiale ceramicznym, łączonym z kulturą jastorfską oraz z obszarami zajęętymi przez kulturę Poienești-Łukaševka (Z. Wichrowski 1997, s. 101; A. Kokowski 1999, s. 206; K. Garbacz 2009, s. 368). Autorzy badań prowadzonych w Pikulach opowiadają się za określeniem stanowiska jako nekropolii. Przemawiałoby za tym odkrycie obiektów z przepalonymi kośćmi (ok. 18–19) oraz występowanie przedmiotów noszących ślady przepalenia (co sugeruje ich obecność na stosie pogrzebowym) oraz rytualnego niszczenia, które to praktyki są w tym okresie bardzo powszechne. Konkurencyjna teza opowiada się za łączeniem tego stanowiska z miejscem ofiarnym. Za tą hipotezą mają przemawiać takie cechy, jak bardzo duża powierzchnia, odbiegająca znacząco od największych nawet cmentarzysk funkcjonujących w tym okresie na ziemiach polskich, samo położenie stanowiska na izolowanym wyniesieniu, ograniczonym, dwoma ciekami oraz bagnistym terenem, brak typowych jam grobowych, wykluczanie się kości, ułamków naczyń oraz przedmiotów metalowych, jak również fakt bardzo specyficznego rozmieszczenia przedmiotów (ryc. 5) na terenie stanowiska (K. Garbacz 2009, s. 369).

Rozstrzygnięcie tej kwestii, w sposób jednoznaczny nie wydaje się obecnie możliwe. Na ten stan rzeczy główny wpływ mają przede wszystkim spore zniszczenia stanowiska. Pozyskanie dużej ilości zabytków, w znacznej mierze pozbawionych kontekstów, trudności z finansowaniem systematycznych badań doprowadziły do bezpowrotnej utraty wielu podstawowych informacji. W kontekście zebranych danych, można stwierdzić, że stanowisko to stanowiło miejsce spełniania praktyk obrzędowych (ofiarnych oraz funeralnych) grupy ludności identyfikowanej z historycznym ludem Bastarnów.

ANEKS – KATALOG STANOWISK

Grotty typu M/1 z terenu kultury przeworskiej

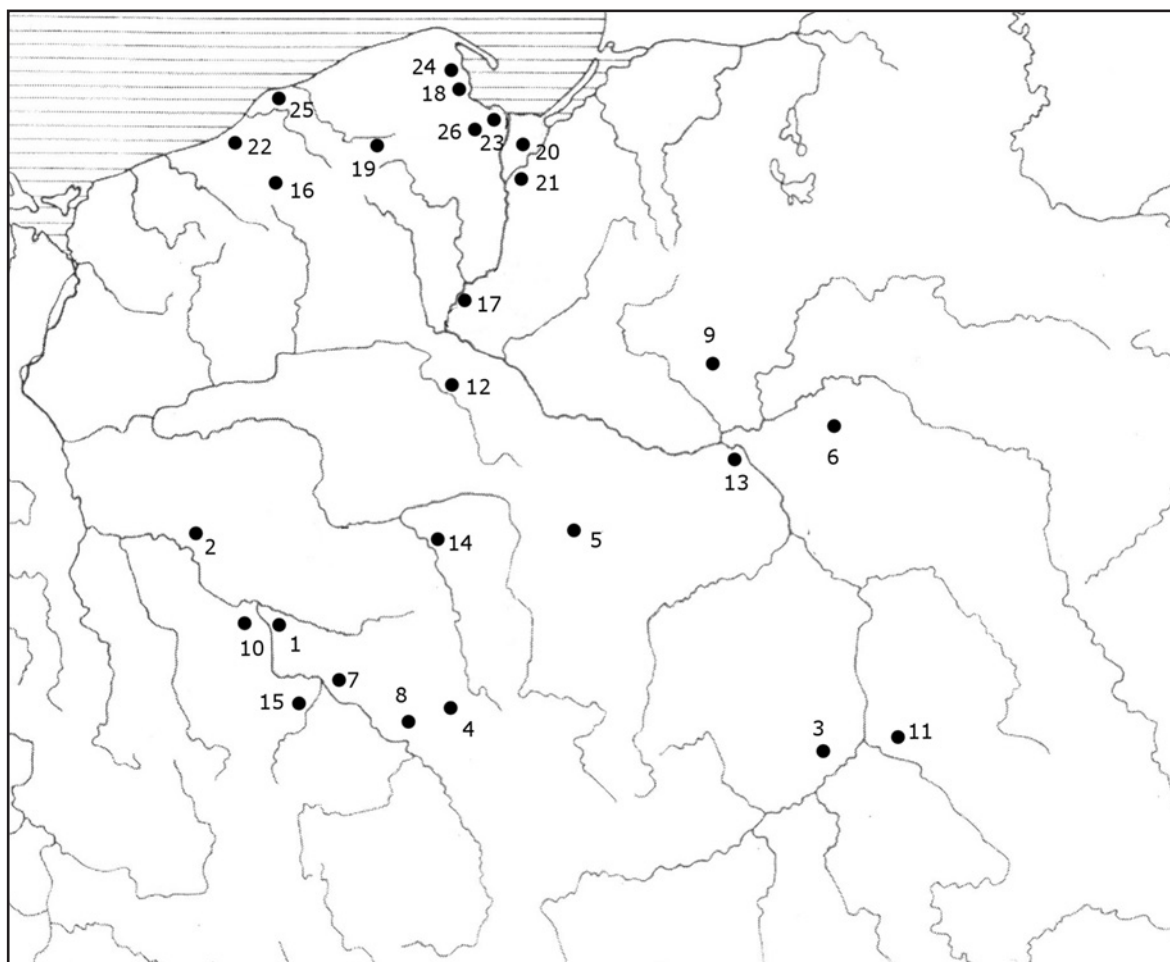
- 1) **Bartodzieje**, pow. górowski, stan 1. **Grób 3**. Inne zabytki towarzyszące: sprzączka typ C13, fibula typ C, fragment nieokreślonej fibuli, żelazne okucie, nóż. Chronologia: A2. Literatura: Ch. Pescheck 1939.
- 2) **Bełcze**, pow. zielonogórski, stan 14. **Grób 1**. Inne zabytki towarzyszące: miecz typ I, pochwa, fibula typ C, 3 noże żelazne. Chronologia: A1. Literatura: P. Łuczkiwicz 1997.
- 3) **Błonie**, pow. sandomierski. **Grób 102**. Inne zabytki towarzyszące: tok, szydło. Chronologia: MOPR. Literatura: R. Mycielska, Z. Woźniak 1987.
- 4) **Ciecierzyn**, pow. kluczborski. **Grób 19**. Inne zabytki towarzyszące: grot typ M/7, fragment fibuli typ M, fragment szydła. Chronologia: A3. **Grób 102**. Inne zabytki towarzyszące: fibula typ K, nóż. Chronologia: A2. **Grób 122**. Inne zabytki towarzyszące: fragment brązowego umba stożkowatego, fibula typ M, stopiony zbytek brązowy. Chronologia: A3. **Grób 161**. Inne zabytki towarzyszące: fragment nieokreślonego grotu, fibula typ N, fragment sprzączki typ A9-10, nóż, brzytwa półksiężycowata, krzesak kamienny, oselka. Chronologia: A3/B1. Literatura: G. Martyniak, R. Pastwiński, S. Pazda 1997.
- 5) **Gledzianówek**, pow. łowicki, stan. 1. **Grób 4/1934**. Inne zabytki towarzyszące: fragment nieokreślonej fibuli, nóż, pierścień żelazny. Chronologia: A3 (?). Literatura: E. Kaszewska 1977.
- 6) **Karczewiec**, pow. węgrowski. **Grób 129**. Inne zabytki towarzyszące: fragment fibuli typ N, nit od umba, przęślik. Chronologia: A3. Literatura: T. Dąbrowska 1973.
- 7) **Kotowice**, pow. trzebnicki, stan 2. **Materiał luźny z cmentarzyska**. Chronologia: MOPR. Literatura: Ch. Pescheck 1939.
- 8) **Kowalowice**, pow. namysłowski. **Materiał luźny z cmentarzyska**. Chronologia MOPR. Literatura: J. Kostrzewski 1919.
- 9) **Kraszewo**, pow. ciechanowski. **Grób 13**. Inne zabytki towarzyszące: miecz typ II/1a, pochwa typ 2a, fragment fibuli, nóż, żelazna kłamra. Chronologia: A2. Literatura: A. Niewęglowski 1972; P. Łuczkiwicz 1997.
- 10) **Nosocice**, pow. głogowski. **Grób 20**. Inne zabytki towarzyszące: miecz typ I/2b, 2 noże, pęseta. Chronologia: A2. Literatura: K. Tackenberg 1925.
- 11) **Pikule**, pow. janowski. **Obiekt 3**. Inne zabytki towarzyszące: miecz typ III/4, fragment pochwy typ 6, umbo typ B.4 (?), ostroga typ A wg Ginalskiego. Chronologia: A2/A3. Literatura: K. Garbacz 1991; 1994.
- 12) **Tuczno**, pow. inowrocławski. **2 grotty bez kontekstu z cmentarzyska**. Chronologia: MOPR. Literatura: B. Zielonka 1969; T. Makiewicz 1975.
- 13) **Warszawa-Wilanów**, pow. loco. **Grób 102**. Inne zabytki towarzyszące: fragment miecza, fibula typ K, nóż, szydło, okucia żelazne wiaderka. Chronologia: A2. Literatura: J. Marciniak 1957.

- 14) **Wesółki**, pow. kaliski. **Grób 60**. Inne zabytki towarzyszące: grot typ Z, fibula typ N, 2 noże, nożyce. Chronologia: A3. Literatura: I. i K. Dąbrowscy 1967.
- 15) **Wierzbice**, pow. wrocławski, stan 4. **Grób: 12**. Chronologia: MOPR. Literatura: Ch. Pescheck 1939.

Groty typu M/1 z obszaru kultury oksywiekiej

- 16) **Buczek**, pow. białogardzki. **2 groty bez kontekstu z cmentarzyska**. Chronologia: MOPR. Literatura: T. Łuczkiwicz 2006.
- 17) **Chełmno**, pow. chełmiński. **Grób 149**. Inne zabytki towarzyszące: miecz typ W.II, okucie pochwy, fibula typ K, fragment nieokreślonej fibuli. Chronologia: A2. Literatura: J. Kostrzewski 1919; W. Łęga 1938.
- 18) **Gdynia-Oksywie**, pow. loco. **Grób 6**. Chronologia: MOPR. **Grób 31**. Inne zabytki towarzyszące: grot typu S. Chronologia: A2. Literatura: Bohnsack 1938. **Grot z cmentarzyska**. Chronologia: MOPR. Literatura: D. Bohnsack 1938; S. Jasnosz 1970.
- 19) **Gostkowo**, pow. bytowski. **Grób 53**. Inne zabytki towarzyszące: miecz typ W, okucia pochwy, fibula miseczkowata. Chronologia: A2. Literatura: K. Walenta 1980–1981.
- 20) **Lubieszewo**, pow. nowodworski. **Grób 14**. Inne zabytki towarzyszące: grot typ L/2, tok, fragment fibuli typ K(?), sprzączka typ D1. Chronologia: A2. Literatura: P. Łuczkiwicz 2006.
- 21) **Malbork-Wielbark**, pow. loco. **Grób 857**. Inne zabytki towarzyszące: nit od umba, nieokreślony grot. Chronologia: MOPR. Literatura: D. Bohnsack 1938.

- 22) **Niemica**, pow. sławieński. **Grób 70**. Inne zabytki towarzyszące: umbo wzór Großromsted, fibula typ M. Chronologia: A3. Literatura: D. i R. Wołągiewiczowie 1963.
- 23) **Pruszcz Gdański**, pow. loco, stan 10. **Grób 103**. Inne zabytki towarzyszące: umbo typ B.7A, imacz typ J.1, okucia tarczy, brzytwa półksiężycowata. Chronologia: A3. **Grób 105a**. Inne zabytki towarzyszące: fibula typ M. Chronologia: A3. **Grób 121**. Inne zabytki towarzyszące: fragment fibuli typ N. Chronologia: A3. **Grób 303**. Inne zabytki towarzyszące: fibula typ N. Chronologia: A3. Literatura: M. Pietrzak 1987.
- 24) **Rumia**, pow. wejherowski. **Grób 20**. Inne zabytki towarzyszące: miecz typ W.II, okucia pochwy. Chronologia: A2. **Grób 52**. Inne zabytki towarzyszące: umbo typ B.6, grot typ Z, fibula typ M. Chronologia: A3. Literatura: M. Pietrzak 1987.
- 25) **Warszkowo**, pow. sławieński. **Grób 1**. Inne zabytki towarzyszące: fibula oczkowata. Chronologia: B1. Literatura: Wołągiewicz 1965; Kaczanowski i Zaborowski 1988. **Grób 74**. Inne zabytki towarzyszące: fibula typ N, sprzączka ósemkowata typ A13. Chronologia: A3. **Grób 90**. Chronologia MOPR. Literatura: R. Wołągiewicz 1965.
- 26) **Żukczyn**, pow. gdański. **Grób 30**. Inne zabytki towarzyszące: brzytwa półksiężycowata. Chronologia: MOPR. Literatura: P. Łuczkiwicz 2006.



Ryc. 6. Rozprzestrzenienie groków typu M/1 na terenie ziem polskich. Odpowiednie numery na mapie odpowiadają numeracji w katalogu

Abb. 6. Verbreitung der Spitzen vom Typ M/1 auf polnischen Gebieten. Bestimmte Nummern auf der Karte entsprechen der Nummerierung im Katalog

WYKAZ CYTOWANEJ LITERATURY

- Bochnak T.
2002 *Die typologische Gliederung der vorrömischen Lanzenspitzen der Przeworsk-Kultur*, [w:] Carnap-Bornheim C. von (red.), *Bewaffnung der Germanen und ihrer Nachbarn in den letzten Jahrhunderten von Christi Geburt. Akten der Internationalen Tagung in Nałęczów, 23–25.09.1999 in Nałęczów*, Lublin, s. 41–58.
- Bohnsack D.
1938 *Die Germanen im Kreise Neidenburg unter Berücksichtigung der neuesten Funde*, „Alt-Preussen”, t. 2, s. 67–76.
- Dąbrowscy I. i K.
1967 *Cmentarzysko z okresów późnolateńskiego i wpływów rzymskich w Wesółkach*, pow. Kalisz, Wrocław – Warszawa – Kraków.
- Dąbrowska T.
1973 *Cmentarzysko kultury przeworskiej w Karczewcu*, pow. Węgrów, „Mat. Star. Wcz.”, t. 2, s. 383–531.
- Florek M., Libera J.
2006 *Zabytki archeologiczne pochodzące z odkryć przypadkowych z północnej części Kotliny Sandomierskiej*, „MSROA”, t. 27, s. 101–117.
- Garbacz K.
1991 *Nowo odkryte cmentarzysko (?) kultury przeworskiej w Pikulach*, gm. Janów Lubelski, woj. Tarnobrzeg, „Spr. Arch.”, t. 43, s. 199–226.
1994 *Nowe materiały do poznania kultury przeworskiej – Pikule*, st. 2, gm. Janów Lubelski, woj. Tarnobrzeg, [w:] Kokowski A. (red.), *Kultura Przeworska 1*, Lublin, s. 147–157.
2009 *Ergebnisse der Forschungen auf der großen Nekropole In Pikule, Gemeinde Janów Lubelski – Beitrag zu den Studien über die jüngere vorrömische Eisenzeit in Polen*, „Spr. Arch.”, t. 61, s. 297–379.
- Jasnosz S.
1970 *Ocalałe materiały z cmentarzyska w Oksywiu*, „FAP”, t. 21, s. 148–167.
- Kaczanowski P.
1995 *Klasyfikacja grotów broni drzewcowej kultury przeworskiej z okresu rzymskiego*, Kraków.
- Kaczanowski P., Zaborowski J.
1988 *Bemerkungen über die Bewaffnung der Bevölkerung der Wielbark-Kultur*, [w:] Gurba J., Kokowski A. (red.), *Kultura wielbarska w młodszym okresie rzymskim 1*, Lublin, s. 221–239.
- Kaszewska E.
1977 *Cmentarzysko kultury przeworskiej w Gledzianówku (st. 1)*, woj. płockie, „PMMAE”, nr 24, s. 63–232.
- Kokowski A.
1999 *Wykrywacze metali – instrument naukowy czy barbarzyńskie narzędzie*, [w:] Brzeziński W., Kobyliński Z. (red.), *Wykrywacze metali a archeologia*, Warszawa, s. 19–31.
2005 *Starożytna Polska*, Warszawa.
- Kokowski A., Łuczkiwicz P.
2002 *Pikulę – ein militärrischer Opferplatz (?) aus der jüngeren vorrömischen Eisenzeit*, [w:] Carnap-Bornheim C. von (red.), *Bewaffnung der Germanen und ihrer Nachbarn in den letzten Jahrhunderten von Christi Geburt. Akten der Internationalen Tagung in Nałęczów, 23–25.09.1999 in Nałęczów*, Lublin, s. 147–162.
- Kostrzewski J.
1919 *Die ostgermanische Kultur der Spätlatènezeit*, Leipzig.
- Kozak-Zychman W., Szeliga M.
2002 *Szczątki kostne z ciałopalnego cmentarzyska z młodszego okresu przedrzymskiego w miejscowości Pikule*, stan. 2, pow. Janów Lubelski, „APŚ”, t. 6, s. 98–100.
- Łęga W.
1938 *Cmentarzysko lateńsko-rzymskie z Chełmna*, Toruń.
- Łuczkiwicz P.
1997 *Miecze późnolateńskie z obszaru kultury przeworskiej*, [w:] Kokowski A. (red.), *Kultura Przeworska 3*, Lublin, s. 169–227.
2006 *Uzbrojenie ludności ziem Polski w młodszym okresie przedrzymskim*, Lublin.
- Makiewicz T.
1975 *Materiały ze zniszczonego cmentarzyska kultury przeworskiej w Tucznie, koło Inowrocławia (stanowisko 3)*, „FAP”, t. 26, s. 125–149.
- Marciniak J.
1957 *Cmentarzysko ciałopalne z okresu późnolateńskiego w Wilanowie koło Warszawy*, „Mat. Star.”, t. 2, s. 7–174.
- Martyniak G., Pastwiński R., Pazda S.
1997 *Cmentarzysko kultury przeworskiej w Ciecierzynie*, gmina Buczyna, woj. opolskie, Wrocław.
- Mycielska R., Woźniak Z.
1987 *Cmentarzysko wielokulturowe w Błoniu*, „MA”, t. 24, s. 1–326.
- Niewęglowski A.
1972 *Mazowsze na przełomie er*, Wrocław – Warszawa – Kraków – Gdańsk.
- Pescheck Ch.
1939 *Die frühwandalische Kultur In Mittelschlesien*, Leipzig.
- Pietrzak M.
1987 *Rumia. Cmentarzysko z młodszego okresu przedrzymskiego i wpływów rzymskich*, Gdańsk.
- Tackenberg K.
1925 *Die Wandalen In Niederschlesien*, Vorgeschichtliche Forschungen 1, Berlin.
- Walenta K.
1980–81 *Obrządek pogrzebowy na Pomorzu w okresie późnolateńskim i rzymskim*, „Archeologia Baltica”, t. 5, s. 1–199.
- Wichrowski Z.
1997 *Cmentarzysko z młodszego okresu przedrzymskiego w Pikulach*, stan. 2, woj. tarnobrzeskie, „APŚ”, t. 2, s. 98–105.
- Wołągiewicz R.
1965 *Cmentarzysko z okresu późnolateńskiego i rzymskiego w Sławnowie*, pow. Sławno, „Materiały Zachodniopomorskie”, t. 11, s. 179–281.
- Wołągiewiczowie M. D. i R.
1963 *Uzbrojenie ludności Pomorza Zachodniego u progu naszej ery*, „Materiały Zachodniopomorskie”, t. 9, s. 9–136.
- Zielonka B.
1969 *Rejon Gopła w okresie późnolateńskim i rzymskim*, „FAP”, t. 20, s. 147–218.

Eiserne Spitze aus der jüngeren vorrömischen Eisenzeit aus Pikule, Kr. Janów Lubelski

Zusammenfassung

Der Artikel präsentiert eine eiserne, gut erhalten gebliebene Speer-Lanzenspitze, die als loser Fund in der Ortschaft Pikule im Lublin-Land freigelegt wurde. Sie stammt vermutlich aus der Umgebung der bekannten, archäologischen Fundstelle (Pikule 2). Sie wird als ein Gräberfeld oder ein Opferplatz interpretiert und mit den für die lokale Przeworsk Kultur kul-

turell (Jastrow-Kultur) und ethnisch (Bastranen) fremden Elementen in Verbindung gesetzt. Die Spitze wurde dem Typ M1 nach P. Łuczkiwicz eingeordnet, was auf die Chronologie im Bereich der Phasen A2–A3 der jüngeren vorrömischen Eisenzeit hinweist. Im Anhang stellten die Autoren ähnliche Spitzen aus den Gebieten Polens zusammen.

